

## Реле времени РВО-1М

ТУ 3425-007-31928807-2014



- ♦ Диапазон выдержки времени от 0.3 с до 10 ч
- ♦ Установка выдержек времени осуществляется с помощью одного поворотного декадного переключателя
- ♦ 8 диаграмм работы
- ♦ 1 переключающая группа 5А/250В
- ♦ Индикатор состояния встроенного реле, индикатор наличия питания
- ♦ Корпус шириной 2/3 модуля (13 мм)

### Назначение

Реле времени РВО-1М (далее реле) предназначено для коммутации электрических цепей с предварительной установленной выдержкой времени.

### Конструкция

Реле выпускаются в унифицированном пластмассовом корпусе с передним присоединением проводов питания и коммутируемых электрических цепей. Крепление осуществляется на монтажную рейку-DIN шириной 35 мм (ГОСТ Р МЭК 60715-2003) или на ровную поверхность. Для установки реле на ровную поверхность замки необходимо раздвинуть. Конструкция клемм обеспечивает надёжный зажим проводов сечением до 2.5мм<sup>2</sup>. На лицевой панели реле расположены: поворотный переключатель установки выдержки времени, жёлтый индикатор срабатывания встроенного реле « $\square$ », зелёный индикатор включения напряжения питания «U». На боковой поверхности расположен DIP-переключатель для выбора диапазона времени (1, 2, 3 переключателя) и диаграммы работы (4, 5, 6 переключателя). Схема подключения представлена на рис. 2. Габаритные размеры приведены на рис. 3. Технические характеристики приведены в таблице 2.

### Работа реле

Реле имеет 8 поддиапазонов выдержки времени. Требуемая выдержка устанавливается поворотным переключателем расположенным на лицевой панели в пересчёте на временной диапазон выбранный DIP-переключателем.

Диаграмма работы реле устанавливается с помощью DIP-переключателя. Подробнее смотри рис. 1.

**Внимание! Смена диаграммы работы и множителей возможна только после снятия напряжения питания.**

В обесточенном состоянии замкнуты контакты 15-16. После подачи напряжения питания загорается зелёный индикатор «U» реле начинает обрабатывать выбранную диаграмму, во время отсчёта заданной выдержки времени зелёный индикатор «U» мигает. При включении встроенного реле загорается жёлтый индикатор « $\square$ » при этом замыкаются контакты 15-18.

### DIP-переключатель

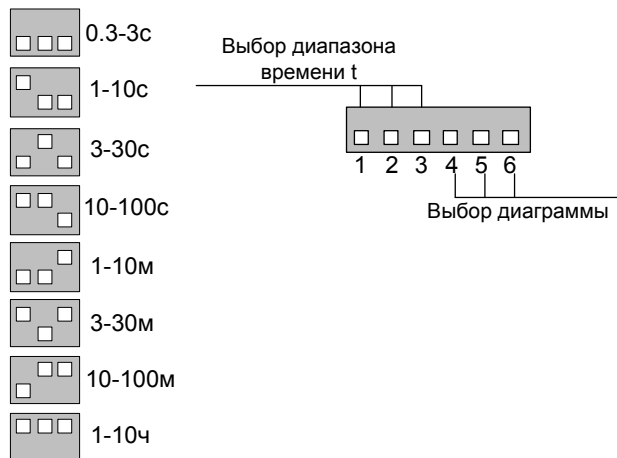
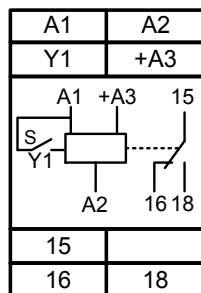


Рис. 1

### Схема подключения



Напряжение питания AC230В подаётся на клеммы «A1» и «A2», ACDC24В на клеммы «+A3» и «A2». Команда внешнего управления подаётся на клемму «Y1» и формируется замыканием сухого контакта «S» между клеммой «Y1» и клеммой «A1» или «+A3».

Рис. 2

### Габаритные размеры

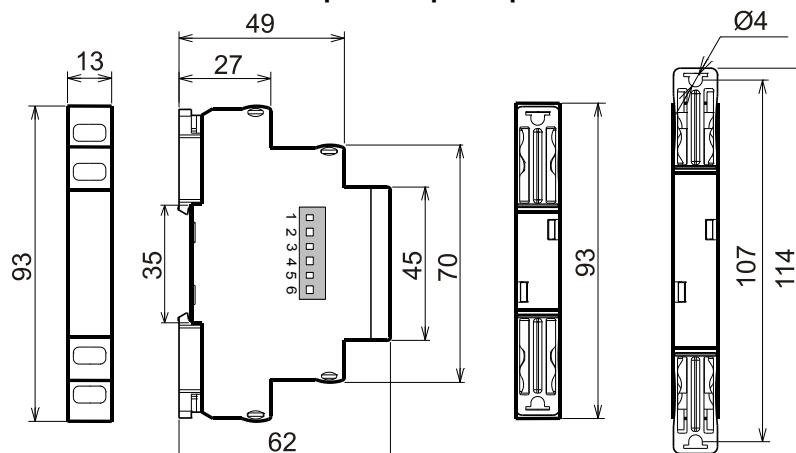


Рис. 3

<b>Диаграмма работы *</b>	<b>Описание работы</b>
	Отсчёт заданного времени начинается при подаче напряжения питания, после чего реле включается (задержка на включение). Отключение по снятию питания.
	Реле включается одновременно с подачей питания. Отключение реле происходит после отсчёта заданного времени (задержка на отключение).
	Реле включается при замыкании управляющего контакта. Отсчёт заданного времени начинается после размыкания управляющего контакта. Отсчёт времени не прерывается повторной командой внешнего запуска. Отключение реле происходит после отсчёта заданного времени или при выключении питания.
	Реле включается при замыкании управляющего контакта. Отсчёт заданного времени начинается после размыкания управляющего контакта. Отсчёт времени прерывается повторной командой внешнего запуска. Отключение реле происходит после отсчёта заданного времени или при выключении питания.
	При подаче управляющего сигнала (по переднему фронту) происходит смена положения контактной группы.
	При замыкании управляющего контакта реле включается и начинается отсчёт заданной выдержки времени. Отсчёт времени прерывается повторной командой внешнего запуска. Реле выключится если интервал между командами внешнего запуска больше установленной выдержки времени. Реле включается при поступлении очередной команды внешнего запуска.
	Контроль частоты или скорости. Отсчёт времени задержки на включение начинается при включении напряжения питания и по переднему или заднему фронту управляющего импульса; реле включается если пауза между любыми соседними фронтами больше установленной выдержки времени или длительность управляющего импульса больше установленной выдержки времени. Отключение реле и начало нового цикла начинается при подаче очередного управляющего импульса.
	Контроль частоты или скорости. Отсчёт времени задержки на включение начинается при включении напряжения питания и по переднему или заднему фронту управляющего импульса; реле включается если пауза между любыми соседними фронтами больше установленной выдержки времени или длительность управляющего импульса больше установленной выдержки времени. Отключение реле происходит только при снятии напряжения питания (режим памяти).

\* - обозначение диаграмм приводится по внутрифирменной классификации



## Технические характеристики

Параметр	Ед.изм.	РВО-1М АСDC24В/АС230В
Напряжение питания	В	АСDC24 ± 10%, АС230 ± 10%
Диапазоны выдержки времени импульса и паузы		1-10с, 3-30с, 10-100с, 1-10м, 3-30м, 10-100м, 1-10ч, 3-30ч
Погрешность установки выдержки времени, не более	%	10
Погрешность отсчёта выдержки времени, не более	%	2
Время готовности, не более	с	0.15
Время повторной готовности, не более	с	0.1
Время воздействия управляющего сигнала, не менее	с	0.05
Диаграммы работы		1, 2, 4, 12, 13, 24, 28, 29
Максимальный коммутируемый ток: АС250В 50Гц (АС1) / DC30В (DC1)	А	5
Максимальное коммутируемое напряжение	В	400
Максимальная коммутируемая мощность: АС250В 50Гц (АС1) / DC30В (DC1)	ВА / Вт	1250 / 150
Максимальное напряжение между цепями питания и контактами реле	В	АС2000 (50 Гц 1 мин.)
Потребляемая мощность, не более	ВА	2
Механическая износостойкость, не менее	циклов	10 x 10 <sup>6</sup>
Электрическая износостойкость, не менее	циклов	100000
Количество и тип контактов		1 переключающая группа
Диапазон рабочих температур (по исполнениям)	°С	-25...+55 (УХЛ4) / -40...+55 (УХЛ2)
Температура хранения	°С	-40...+70
Помехоустойчивость от пачек импульсов в соответствии с ГОСТ Р 51317.4.4-99 (IEC/EN 61000-4-4)		уровень 3 (2кВ/5кГц)
Помехоустойчивость от перенапряжения в соответствии с ГОСТ Р 51317.4.5-99 (IEC/EN 61000-4-5)		уровень 3 (2кВ А1-А2)
Климатическое исполнение и категория размещения по ГОСТ 15150-69 (без образования конденсата)		УХЛ4 или УХЛ2
Степень защиты по корпусу / по клеммам по ГОСТ 14254-96		IP40 / IP20
Степень загрязнения в соответствии с ГОСТ 9920-89		2
Относительная влажность воздуха	%	до 80 (при 25°С)
Высота над уровнем моря	м	до 2000
Рабочее положение в пространстве		произвольное
Режим работы		круглосуточный
Габаритные размеры	мм	13 x 93 x 62
Масса, не более	кг	0.065

## Комплект поставки

1. Реле - 1 шт.
2. Паспорт - 1 экз.
3. Коробка - 1 шт.

## Пример записи для заказа:

Реле времени РВО-1М АСDC24В/АС230В УХЛ4.

Где: РВО-1М - название изделия,

АСDC24В/АС230В - напряжение питания,

УХЛ4 - климатическое исполнение.

Код для заказа (EAN-13)	
наименование	артикул
РВО-1М АСDC24В/АС230В УХЛ4	4640016936885
РВО-1М АСDC24В/АС230В УХЛ2	4640016936892

Производитель оставляет за собой право вносить изменения в названия, конструкцию и комплектацию, не ухудшая при этом функциональные характеристики изделия.

Не содержит драгоценные металлы

## ГАРАНТИЙНЫЕ ОБЯЗАТЕЛЬСТВА

Гарантийный срок изделия 24 месяца с момента передачи его потребителю (продажи). Если дату передачи установить невозможно, срок исчисляется с даты изготовления. Дата изготовления нанесена на корпусе изделия.

Отметку о приёмке контролёр ОТК проставляет на корпусе изделия в виде наклейки с голограммой.

Претензии не принимаются при нарушении условий эксплуатации, при механических повреждениях и нарушении целостности контрольной наклейки.

Дата продажи \_\_\_\_\_  
(заполняется потребителем при оформлении претензии)